



# S.M. Hartmann GmbH IT Solutions

Software für den modernen Handel

**SMH-Connect/400**

Version V6.0

## **Beschreibung**

**SMH-Connect: PC-Server-Programme**

## Inhaltsverzeichnis

Inhaltsverzeichnis .....	- 2 -
Installation der Programme .....	- 3 -
Aufruf des PC-Socket-Server-Programm .....	- 5 -
Eventuelle Anpassungen.....	- 6 -
Port-Nummer.....	- 6 -

## Installation der Programme

Alle benötigten Objekte befinden sich in der Datei **SMH SOCKET.ZIP**.  
Entpacken Sie diese Datei in ein Verzeichnis Ihrer Wahl – am besten auf einem Server, von dem aus dann die Installation auf den einzelnen PCs durchgeführt werden kann.

Die Programme und Objekte müssen auf den PCs in ein Verzeichnis **C:\SMH** gestellt werden. Diese Installation können Sie durch Aufruf des Programms **INSTALL\_SOCKET.EXE** vornehmen.



Aktivieren Sie die Funktion „Suche...“ und wählen Sie den Ordner **„OBJECTS“** in dem Verzeichnis aus, in das Sie die Daten aus der Datei **SMH SOCKET.ZIP** kopiert haben.



Bestätigen Sie die Auswahl bitte mit „OK“. Danach aktivieren Sie bitte die Schaltfläche „Installation starten“. Das Programm informiert Sie über den Ablauf der Installation:



Wenn die Installation abgeschlossen ist, erscheint folgende Meldung:



Bestätigen Sie bitte diesen Hinweis – abschließend aktivieren Sie bitte die Schaltfläche „Programm beenden“. Damit ist die Installation der Socket-Programme auf dem PC abgeschlossen.

## Aufruf des PC-Socket-Server-Programm

Das PC-Programm für die Kommunikation mit der iSeries befindet sich nach der Installation im Verzeichnis C:\SMH. Der Programmname lautet **SteuerungSocket.exe**.

Sie können dieses Programm manuell aufrufen oder aber eine Verknüpfung auf dem Desktop erstellen. Um sicher zu stellen, dass das Programm immer aktiv ist, können Sie es natürlich auch in die Autostart-Gruppe übertragen.

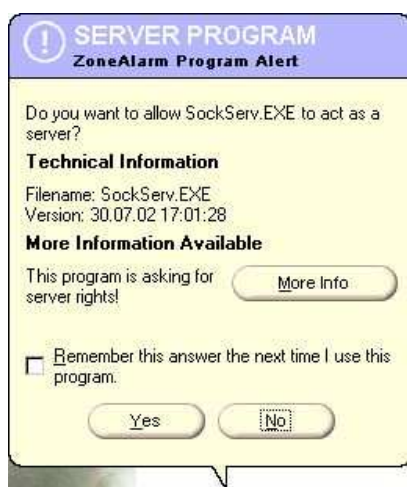
Nach Start des Programms erscheint folgendes Fenster:



Sie können über die Schaltfläche „PC-Server beenden“ die Server-Funktion wieder ausschalten. Dann kann allerdings dieser PC keine Kommunikation mit der iSeries aufnehmen. Mit der Schaltfläche „\_“ verschwindet das Fenster vom Desktop und ist nur noch in der Task-Leiste von Windows sichtbar.

Durch den Aufruf von **SteuerungSocket.exe** wird ein weiteres Programm (**SockServ.exe**) gestartet, das die eigentliche Kommunikation mit dem iSeries-Rechner steuert. Diese Funktion erscheint ebenfalls in der Task-Leiste. Beenden Sie bitte niemals diese Funktion direkt, sondern benutzen Sie zur Beendigung der Socket-Funktionalität immer das Programm SteuerungSocket.exe.

Sollte Ihr PC über eine eigene Firewall zur Absicherung verfügen, kann es notwendig sein, die Server-Funktion SockServ.exe für Zugriffe aufs Netzwerk zu berechtigen. Die entsprechenden Abfragen und Mechanismen unterscheiden sich dabei je nach eingesetzter Firewall.



Wenn die Berechtigung erteilt wurde, kann Ihr PC mit der iSeries in Verbindung treten.

## Eventuelle Anpassungen

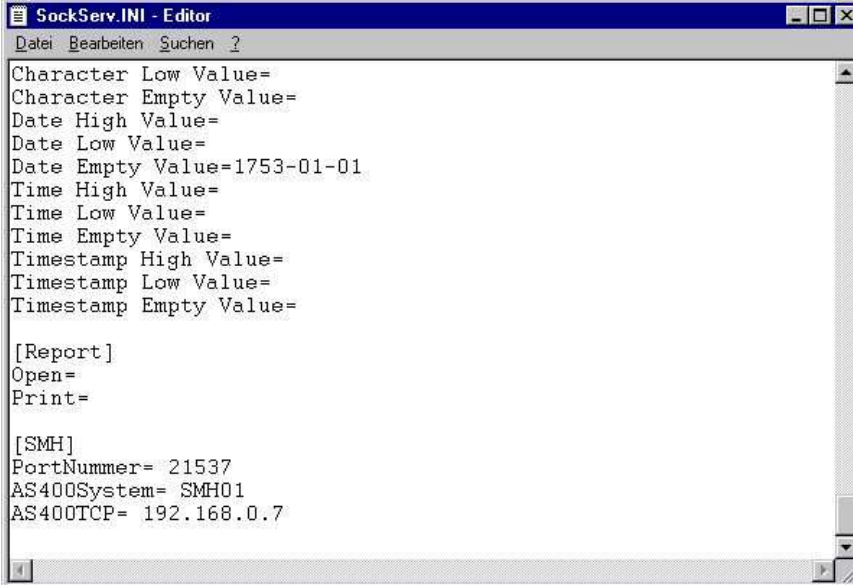
### Port-Nummer

Der PC kommuniziert mit der iSeries über einen so genannten Port. Dieser wird regelmäßig auf Informationen oder Anfragen hin überprüft.

Standardmäßig wird hierzu der Port 21537 verwendet. Dieser ist auch im Normalfall auf der iSeries in den Kontrollwerten für die PC-Kommunikation hinterlegt. Sollten auf Ihren PCs schon Programme laufen, die diese Ports benutzen, müssen Sie sowohl auf der iSeries als auch auf allen PCs eine andere Port-Nummer angeben.

Während Sie dies auf der iSeries in der Kontrollsteuerung im Menü „SMHCONNECT“ durchführen, müssen Sie auf allen PCs einen Eintrag in der Datei SOCKSERV.INI, die sich ebenfalls im Verzeichnis C:\SMH befindet, ändern.

Unter der Rubrik [SMH] können Sie in der Spalte „PortNummer“ die tatsächlich zu verwendende Nummer eintragen.



```
Character Low Value=  
Character Empty Value=  
Date High Value=  
Date Low Value=  
Date Empty Value=1753-01-01  
Time High Value=  
Time Low Value=  
Time Empty Value=  
Timestamp High Value=  
Timestamp Low Value=  
Timestamp Empty Value=  
  
[Report]  
Open=  
Print=  
  
[SMH]  
PortNummer= 21537  
AS400System= SMH01  
AS400TCP= 192.168.0.7
```

Die ebenfalls unter der Rubrik [SMH] zu findenden Einträge für AS400System und AS400TCP können Sie ignorieren.